

Skýrsla um innra mat Hulduheima

Inngangur

Í þessari skýrslu verður farið yfir innra mat í Hulduheimum skólaárið 2023-2024. Vegna umfangs innra mats í leikskólum er gerð matsáætlun fyrir 5 ár í senn. Mat hvers skólárs byggist á þeirri matsáætlun auk þess sem við bætast umbætur og áherslupættir hverju sinni. Því er gerð sérstök matsáætlun fyrir hvert skólaár.

Innra mat tekur til mats sem starfsfólk leikskólans undirbýr og leggur fyrir en það nær til barna, foreldra og starfsfólks. Mat fer fram með ýmsum hætti en oftast með matslistum sem lagt er fyrir einstaklingslega eða í hópi.

Innra mat skólaársins 2023-2024

- Mat barna

Broskarlamat á haustönn- hefðbundið

Þrír elstu árgangar mátu með svokölluðu broskarlamati í lok desember/byrjun janúar. Lagðar voru fyrir 6 spurningar þar sem börnin áttu að svara með því að benda á broskarla sem sýndu brosandi kall (=vel), kall með beinan munn (=sæmilega) og fýlukall (=illa). Spurningarnar voru;

Hvernig líður mér þegar ég kem í leikskólann?

Hvernig líður mér í hópastarfi?

Hvernig líður mér í fataklefanum?

Hvernig líður mér í útiveru?

Hvernig líður mér í matsalnum?

Hvernig líður mér þegar ég fer heim?

Niðurstöður úr þessum hluta sýndu að flest börnin svöruðu að sér liði vel í þessum aðstæðum. Ef börn svöruðu að þeim liði illa var það helst þegar þau væru að koma í leikskólann og þá vegna þess að þau vildu frekar vera heima, í fataklefa af því það væri erfitt að klæða sig og í útiveru ef það var kalt eða viðkomandi þætti leiðinlegt úti.

Börnin voru svo spurð opinna spurninga;

Hverjir eru vinir þínir í leikskólanum? Öll sem svöruðu sögðust eiga vini og nefndu nöfn. Nöfnin sem nefnd voru á hverri deild voru skráð til að skoða hvort öll börnin á deildinni eða í hópnum væru nefnd sem vinir. Flest voru nefnd en skráningin er mikilvæg og gefur tilefni til að kennarar skoði félagatengsl á viðkomandi deild.

Hvernig vinur ert þú? Flest börnin voru með svör á reiðum höndum og sögðust vera góðir vinir, glaðir, væru hjálpsamir, góðir við aðra og léku við vinina. Einn svaraði á þessa leið þegar spurður um vini; “þeir gera kraftaverk!”.

Hvað er skemmtilegast í leikskólanum? Svörin við þessari spurningu voru mjög margvísleg og greinilega sýnist hverjum sitt. En öll börnin sem svöruðu nefndu eitthvað sem þeim þótti skemmtilegt í leikskólanum og oft fleiri en eitt atriði.

Er eitthvað leiðinlegt eða erfitt? Fáir nefndu hluti sem voru leiðinlegir (einstaklingsbundið) en fleiri nefndu hluti sem voru erfiðir og þá helst aðgerðir eins og að labba í miklum snjó, púsla stórt púsl, standa á höndum, að hlaupa hratt en sumum fannst líka erfitt að klæða sig í útifötin.

Viltu breyta einhverju í leikskólanum? Það komu ýmsar hugmyndir eins og t.d. að breyta uppröðun á deildinni, fá annað dót, fá fleiri rennibrautir, láta mála leikskólann, fá drullumall en líka því að allir væru vinir og ekki að stríða.

Vilt þú æfa þig í einhverju (verða betri í því?) Flest svörin í þessum lið sneru að því að æfa sig í líkamlegri færni eins og að teikna, skrifa, perla eitthvað flott eða hlaupa hratt en margir nefndu líka eitthvað íþróttatengt eins og fótbolta, handbolta, fimleika og dans.

Mat barna á vorönn.

Ákveðið var að vera ekki með hefðbundið broskarlamat á vorönn heldur prófa aðrar aðferðir og fengu deildir nokkuð frjálssar hendur með það. Tvær deildir létu börnin meta, ein eldri og ein yngri. Á einni eldri deildinni var ákveðið að prenta út myndir af svæðunum inni á deildinni og útisvæði. Börnunum var skipt í 4 hópa og þau skoðuðu sömu myndir af svæðunum og áttu að segja hvað þeim fannst skemmtilegt/gott við þau eða leiðinlegt/slæmt. Börnin höfðu ýmsar skoðanir um hvað væri gott við hvert svæði og hvað væri skemmtilegt enda fannst þeim flest skemmtilegt bæði úti og inni. Skiptar skoðanir voru í öllum hópum varðandi kósýhorn inni í litlu rými á deildinni og svæðið þar sem sófinn er. Sumum fannst kósíhornið leiðinlegt af því þar ætti bara að vera hljóð og maður ætti að lesa bók á meðan öðrum fannst það einmitt notalegt. Einhverjir nefndu að það væri gott að sitja á sófanum, hvíla sig eða skoða bók en öðrum fannst ekkert gaman við það nema að liggja undir sófanum. Matið er gagnlegt fyrir deildina til að skipuleggja rýmið þannig að það sé fjölbreytt og höfði til mismunandi þarfa og áhuga barnanna og það er einnig mikilvægt að börn hafi rödd, fái að segja sína skoðun og hafa áhrif.

Á einni yngri deild mátu eldri börnin hvað væri skemmtilegast í skógarferð en þau höfðu

farið reglulega í skóginn um veturinn. Þau voru bæði beðin að segja frá hvað væri skemmtilegast en áttu einnig að taka myndir af því sem þeim þótti áhugavert eða skemmtilegt í skóginum. Börnunum fannst skemmtilegast að leika sér, hlaupa og klifra í skóginum og öll tóku þau mynd af því sem þeim þótti áhugavert eins og til dæmis skemmtilegum steinum, litlu tré og fleiru.

- **Mat foreldra**

Foreldrakönnun

Foreldrar svöruðu foreldrakönnun leikskólans í desember 2023. Könnunin var send með tölvupósti í Völu á alla foreldra/forráðamenn (alls 222) en mælst var til að að a.m.k. annað foreldri myndi svara könnuninni (fjöldi barna alls 110). 61 aðili svaraði könnuninni og var því um helmings þátttaka. Spurningarnar voru alls 14. Hér koma þær og helstu niðurstöður;

1. Á hvaða deild er barnið þitt?
2. Hversu ánægð eða óánægð eruð þið fjölskyldan með leikskólann? *58 frekar eða mjög ánægð.*
3. Lýstu hvað þið eruð ánægð og/eða ekki ánægð með. *Varðandi ánægju var mest talað um gott viðmót starfsfólks og að barninu líði vel. Varðandi óánægju voru lokanir á deildum vegna manneklu helst nefndar en einnig matarmálin eftir að grunnskólinn tók við.*
4. Ef barnið þitt var að byrja í Hulduheimum á haustönn, hversu vel eða illa fannst þér aðlögun ganga? *18 sögðu mjög vel, 6 frekar vel, 0 illa.*
5. Ef barnið þitt var í aðlögun í haust, lýstu í nokkrum orðum hvernig þér fannst aðlögunin ganga. *Flestum fannst aðlögun ganga vel en leikskólabyrjun hafði verið seinkað af hálfu leikskólans í nokkrum tilfellum og kom það sér eðilega ekki vel fyrir þá foreldra.*
6. Ef barnið þitt var að flytja milli deilda í haust, hvernig fannst þér það ganga? *13 sögðu mjög vel, 4 sögðu frekar vel, 0 illa.*
7. Ef barnið þitt flutti á milli deilda í haust, lýstu í nokkrum orðum hvernig þér fannst flutningurinn ganga. *Flestir voru á því að aðlögun milli deilda hefði gengið vel og það sem helst hjálpaði var að starfsmaður af gömlu deildinni fylgdi þeim yfir í fyrstu. Eins þótti gott að vinir fóru saman yfir á eldri deild.*
8. Á skalanum 1-10, hversu vel eða illa finnst þér tekið á móti barninu þínu á morgnana? *Meðaltal 8,58.*
9. Á skalanum 1-10, hversu vel eða illa finnst þér barnið vera kvatt í lok dags? *Meðaltal 9,03.*
10. Hvernig finnst þér upplýsingaflæði um starf deildarinnar frá deildarstjóra til heimilis? *55 sögðu frekar eða mjög gott, 6 hvorki gott né slæmt, enginn slæmt.*

11. Hvernig finnst þér almennt upplýsingaflæði frá stjórnendum leikskólans til heimilis? *51 sögðu frekar eða mjög gott, 9 hvorki gott né slæmt, 1 frekar slæmt.*
12. Telur þú þig þekkja áherslur leikskólans og hvernig þar er unnið? *10 þekktu það mjög vel, 36 nokkuð vel, 11 hvorki vel né illa, 1 ekki vel og 3 þekktu alls ekki áherslurnar.*
13. Lýstu í nokkrum orðum hvernig þér finnst upplýsingaflæðið og hvernig mætti mögulega bæta það. *Flestum fannst upplýsingaflæðið gott og sérstök ánægja með mánaðarlegt fréttabréf frá deildum en mikilvægt er að þau komi í byrjun mánaðar. Það mætti setja inn fleiri myndir úr starfinu á Völuappið, bæta litadögum og öðrum uppákomum inn á skóladagatal eða auglýsa þá með lengri fyrirvara, gott væri að fá föstudagspósta frá deildarstjórum og skráningar inni á Völu um mat og svefn (þeir sem eru ekki með þær), einnig að fá meiri fyrirvara ef þarf að sækja vegna manneklu.*
14. Myndir þú vilja einhverja fræðslu frá leikskólanum um uppeldi og þroska barna? Ef svo, hvaða fræðslu? *Af 22 svarendum voru 16 sem voru til í einhverja fræðslu t.d. fræðslupunkta/myndbönd í tölvupósti eða á fjarfundi. Fræðslan mætti vera um hvernig leikskólinn vinnur með samskipti milli barna, fræðast meira um hvaða aldur fyrir sig og þroska/færni viðmið, fræðslu um þroskafrávik og fyrstu viðbrögð, svefn og mataræði, kvíða barna og vernd gegn kynferðisofbeldi.*

Hægt er að sjá niðurstöður á heimasíðu leikskólans

<https://hulduheimar.arborg.is/foreldrakonnun-desember-2023/>

Foreldrasamtöl

Í foreldrasamtölum við deildarstjóra er farið yfir mat á námi og þroska barnanna og foreldrar taka þátt í að meta stöðu barna sinna.

- **Mat starfsfólks**

Endurmat haust og vorannar

Matslistar voru settir inn á deild og starfsfólk ræddi saman um matið á deildarfundum. Matslistarnir innihalda spurningar um hvernig starfið gengur almennt á deildunum en einnig eru inni spurningar byggðar á mats- og umbótaáætlunum.

Samkvæmt mati fór skólaárið brösulega af stað sérstaklega þar sem verið var að taka mjög ung börn inn og aðlögun þar krefjandi. Einnig voru deildarstjóraskipti á þremur deildum og aðrar starfsmannabreytingar. Flutningur milli deilda gekk vel og var það talið því helst að þakka að starfsmaður af yngri deild fylgdi börnum fyrstu dagana. Veturinn var nokkuð erfiður aðallega vegna starfsmannabreytinga og manneklu en starfsfólk vann úr áskorunum á lausnarmiðaðan hátt í sameiningu. Mikil áhersla var lögð á

Vináttuverkefnið og að efla félags- og tilfinningaþroska barna en öllum deildum fannst innleiðingin ganga vel. Ýmis skemmtileg verkefni voru gerð með börnunum með könnunaraðferðinni eins og t.d. um eldgos, líkamann, skóginn og ýmis dýr en einnig var áhersla lögð á frjálsa leikinn og að efla lýðræði barna í gegnum leikinn. Gera átti tilraunir með leikskráningar á skólaárinu, nokkrir gerðu slíkar og leist yfirleitt vel á en tilgreina þarf hvað er gert með skráningarnar og hvaða hlutverki þær gegna. Flestir eru opnir fyrir því að prófa leikskráningar á næsta skólaári. Starfsfólk taldi uppákomur hafa gengið vel á skólaárinu, þær voru betur undirbúnar en oft áður og gaman að koma oftar saman í salnum. Sérstök ánægja með vinaviku en þar voru samskipti vinadeilda eflað.

Regnbogadaga mætti skipuleggja betur og upplýsa vel þá sem að koma.

Starfsfólk mat einnig stjórnun leikskólans og voru almennt ánægðir með hana en komu líka með ábendingar um hvað mætti betur fara. Starfsfólk ræddi einnig um skilgreiningar á faglegum leiðtogum og taldi að stjórnendateymi leikskólans væri góðir faglegir leiðtogar sem gott væri að leita til. Spurt var um innra mat og taldi starfsfólk að tekið væri tillit til skoðana fólks í leikskólasamfélaginu (barna, starfsfólks og foreldra) að því marki sem það væri unnt. Bent var á að fylgja vel eftir þeim ákvörðunum sem teknar eru til úrbóta. Útskriftarferð elstu barna gekk mjög vel, farið var með strætó að Byggðasafninu þar sem vel var tekið á móti hópnum með fræðslu og góðri aðstöðu. Pylsur voru grillaðar og farið í fjöruna. Útskrift í Sunnulækjarskóla gekk vel en mikill undirbúningur og frágangur í höndum fárra starfsmanna. Ýmsar hugmyndir komu um breytingar á útskrift s.s. að breyta staðsetningu, tímasetningu, að taka við börnum við inngang og að þau gangi saman inn í salinn í halarófu.

Símat vegna þróunarverkefnis

Vegna sameiginlegrar starfendarannsóknar leikskóla Árborgar um farsæld barna var starfsfólk hvatt til þess að meta eigin starfshætti með tilliti til þeirrar áherslu sem leikskólinn hafði sett sér í rannsókninni. Hulduheimar settu fókusinn á það hvernig við gætum eflað félags- og tilfinningalegahæfni barna með aðferðum Vináttu. Starfsfólk var hvatt til þess að skrá hjá sér í rannsóknardagbók en það kom á daginn að í amstri dagsins vildi það oft gleymast. Hins vegar sagðist starfsfólk gagngert vera að hugsa um hvernig það sjálft væri að vinna með Vináttu, vandaði sig frekar í orðræðu og tók frekar eftir því þegar börnin notuðu aðferðir Vináttu í samskiptum sín á milli.

Skipulag náms og námsaðstæður

Starfsfólk á deildum fór yfir matslista um skipulag náms og námsaðstæður í mars 2024. Spurningarnar eða öllu heldur staðhæfingarnar voru 13 þar sem var hægt að velja á skalanum frá 1-5. Í lokin gafst tækifæri til að setja inn athugasemdir, útskýringar eða tillögur um úrbætur.

Skipulag leikskólahúsnæðis gerir ráð fyrir ólíkum viðfangsefnum og þörfum barna. Meðaltal 4,2. Athugasemdir: Má alltaf gera betur.

Skipulag útileiksvæðis gerir ráð fyrir ólíkum viðfangsefnum og þörfum barna. Meðaltal 2,8. Athugasemdir: Úrbætur á útisvæðið, vantar fjölbreyttara leikefni. Gúmmímottur þarf að laga, lás á hlið, niðurfall endalaust stíflað, eldhús úti (flísast úr spítum). Mætti bjóða upp á meiri fjölbreytni yngra megin t.d. drullumall.

Skipulag leikrýmis býður upp á nám í gegnum leik. Meðaltal 4,5.

Leikumhverfi veitir aðgengi barna að fjölbreyttum efnivið og ólíkar leiðir til að vinna úr hugmyndum sínum. Meðaltal 4. Athugasemdir: Þurfum að vera vakandi fyrir því hvað við veljum inn á deildina.

Húsnæði er vel nýtt til að vinna í smærri barnahópum. Meðaltal. 3,7. Má alltaf gera betur. Annað rými mætti vera betur nýtt s.s. Riddaragarður og Kattarattarey.

Skipulag húsnæðis ber merki um að unnið sé að góðri hljóðvist. Meðaltal 2. Salur og rými inni á deildum mættu fá fleiri hljóðdempanði elimint. Þarf að laga hljóðvist sbr. leikskólann á Hvolsvelli.

Umhverfi leikskólans er nýtt til þekkingarleitar. Meðaltal 4,2. Það mætti gera miklu betur.

Efniviður til leiks er sterkur, endingargóður og í góðu ástandi. Meðaltal 2,5.

Athugasemdir: Efniviður til leiks mikið orðið lélegt. Ýmislegt úrsérgengið, veljum vel inn á deildina.

Efniviður til leiks og námsefni er að stórum hluta opinn og ýtir undir ímyndunar- og sköpunarkraft. Meðaltal 3,8. Athugasemdir: Fá meira opnari efnivið.

Leik- og námsefnið er hvetjandi, krefjandi og höfðar til mismunandi skynjunar. Meðaltal 3,5. Athugasemdir: Helst skortir upp á skynjunarleikefni en margt mjög gott til í húsi af öðru.

Námsefni (bækur, leikföng, spil, myndir á veggjum ofl) endurspeglar margbreytileika mannlífsins (útlit, færni, aldur, fjölbreytt tungumál og menningu, ólíkar fjölskyldugerðir osfrv.) Meðaltal 3,8. Athugasemdir: Getum gert miklu betur t.d. fjölbreyttari bókakostur, nýjar bækur. Mætti bæta þó eitthvað til.

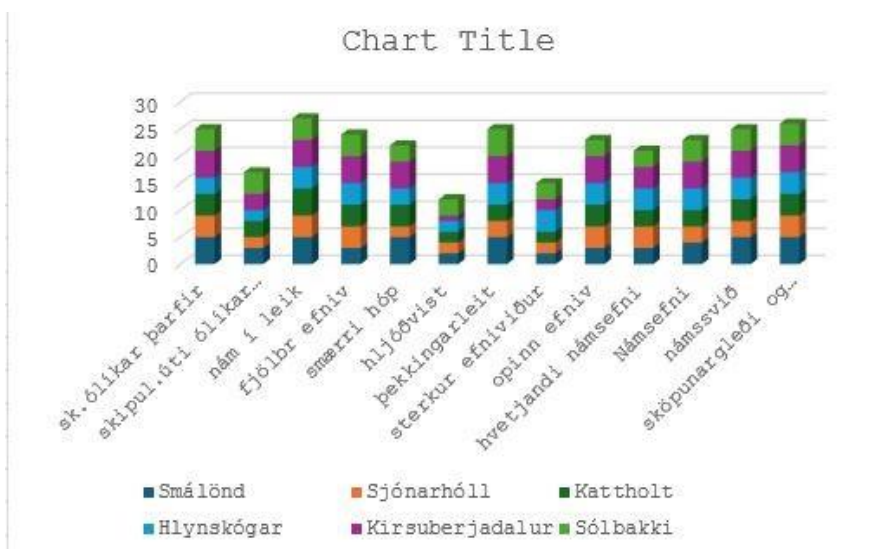
Námssvið leikskólans fá nægt rými í innra starfi deildarinnar. Meðaltal 4,2.

Athugasemdir: Alltaf rými fyrir bætingu og hafa opin augu fyrir nýjungum.

Börnin hafa næg tækifæri til að virkja sköpunargleði sína og frumkvæði í leik og starfi. Meðaltal 4,3. Athugasemdir: Við erum með það markmið.

Styrkleikar- Það sem kemur best út : Flestir telja að skipulag leikrýmis bjóði upp á nám í gegnum leik og eins telur starfsfólk að börnin hafi oftast næg tækifæri til að virkja sköpunargleði sína og frumkvæði í leik og starfi.

Veikleikar- það sem má bæta: Starfsfólk telur að þurfi verulega að bæta hljóðvist, huga að endurnýjun á sterkum og endingargóðum efnivið og bæta skipulag útsvæðis þegar kemur að ólíkum viðfangsefnum miðað við þarfir barna.



Starfsmannasamtöl

Stjórnendur tóku örviðtöl við starfsfólk á haustönn þar sem rætt var um líðan á vinnustað. Lengri starfsmannasamtöl voru svo tekin á vorönn þar sem farið var yfir einstaklingsmat starfsmannsins um nýtingu styrkleika og áhugasviðs í starfi og hvernig samskipti og samstarf gengi. Þá var einnig rætt hvernig viðkomandi næði að nýta sér samskiptasáttmálann og staðan tekin fyrir næsta skólaár. Stjórnendur veittu starfsfólki endurgjöf á störf sín.

31 skiluðu einstaklingsmati (eyðublöðum skilað inn nafnlaust), niðurstöður má sjá hér:

Já	Nei	Að nokkru leyti	
20	1	9	Áhugamál mín nýtast í starfi
23	0	7	Ég fæ að nýta styrkleika mína í starfi
24	0	7	Ég get leitað til annars starfsfólks þegar ég þarf ráðgjöf eða aðstoð:
28	1	2	-Til deildarstjóra
30	0	1	-Til starfsfólks á minni deild/starfsstöð(t.d. eldhús)
22	1	8	-Til starfsfólks á öðrum deildum
30	0	1	Til leikskólastjóranda
18	4	8	Ég hef áhuga á að kynna mér ákveðið starf á annarri deild t.d. hvernig er unnið með ákveðið efni
13	6	10	Ég hef áhuga á að kynna mér eitthvað ákveðið á öðrum leikskóla
24	0	7	Ég get veitt öðrum ráðgjöf/aðstoð í því sem ég er góð/-ur í

Moodup starfsmannakönnun Árborgar

Könnunin var gerð í apríl 2024. Allt starfsfólk á launaskrá fékk boð um að taka þátt í könnun, einnig fólk í langtímaveikindum. Svarhlutfall var 75% en 33 af 44 svöruðu í mælingu.

Starfsánægja mældist 7,4 í heildina af 10 mögulegum. Helstu niðurstöður:

	Fjöldi	Svarhlutfall	Starfsánægja	eNPS	Samsvörun	Samskipti	Vöxtur í starfi	Samband við yfirmann	Samband við jafningja	Viðurkenning	Ánægja	Heilsa og vellíðan	Aðbúnaður	Helgun
Viðmið ?		60	7,7	35	7,9	7,7	7,3	8,0	8,0	7,4	8,0	7,6	7,5	8,0
Árborg	979	85	7,7	39	7,8	7,6	7,3	8,1	8,2	7,6	8,1	7,6	7,2	7,8
– Fjölskyldusvið	891	85	7,7	39	7,7	7,6	7,3	8,1	8,2	7,6	8,1	7,6	7,2	7,7
— Leikskólinn Huldurheimar	44	75	7,4	27	7,6	7,2	6,8	8,1	7,8	6,5	7,2	7,5	7,4	7,7



Helstu styrkleikar:



Helstu veikleikar:



Mat á deildarfundum og stjórnendafundum

Matslistar voru oftast lagðir fyrir inni á deildarfundum fyrir utan einstaklingsmatslista. Mat fór einnig stundum fram á stjórnendafundum.

Mat á umbótaþáttum

Umbótaþættir í umbótaáætlun voru skoðaðir og endurmetnir á deildarstjórnfundum um áramót og aftur í apríl. Einnig voru ákveðnir umbótaþættir metnir í mati haust og vorannar og eins í broskarlamati barna.

Að endurskoða námskrá leikskólans og meta hvort samræmi sé milli þess sem skrifað er og þess sem er gert með því að búa til ramma um efnistöð, skipta köflum á milli aðila og eiga samtál við viðeigandi aðila í skólasamfélaginu. Aðstoðarleikskólastjóri setti upp skjal með köflum og byrjaði að setja inn í þá. Halda áfram á næsta skólaári.

Gera áherslur í foreldrasamstarfi skýrari, sérstaklega samskipti við fólk af erlendum uppruna og þá sem eru í viðkvæmri félagslegri stöðu með því m.a. að setja saman skjal þar sem áherslur eru tilgreindar. Það var gert og má sjá á heimasíðu leikskólans. Ýmsar leiðir voru notaðar til að eiga samskipti við erlenda foreldra og samskipti bætt. Halda áfram á næsta skólaári samhliða áherslu á foreldrasamstarf í Vináttu.

Auka áhrif barna í skólastarfinu með m.a. kosningum, spyrja um áhugasvið, samverufundum, gefa börnum tækifæri til að koma með hugmyndir. Börnin fengu aukin tækifæri til að hafa áhrif að mati starfsfólks sem mat þennan lið í endurmati. Valtöflur eru nú að mestu úr sögunni en börnin fá meira að velja efnivið og leikfélaga, þeim er kennt að ræða málin og komast að niðurstöðu í sameiningu (eftir aldri og þroska). Barnasáttmálinn kemur líka inn á þetta.

Samræma betur áherslur leikskólans á deildum með því t.d. að útbúa viðmiðunargátlista um hvað þarf að vera til staðar. Það var gerður gátlisti um hvað þarf að vera til staðar vegna Vináttu og annar gátlisti um grunnefnið á deildum. Teymisfundir og deildarstjórafundir eru líka vel til þess fallnir að samræma.

Efla virðingu og góð samskipti í leikskólasamfélaginu með áframhaldandi innleiðingu samskiptasáttmála Hulduheima og Vináttu. Þetta hefur gengið vel og voru umræður og mat reglulega yfir skólaárið og eins var fjallað um þennan lið í starfsmannasamtölum.

Auka upplýsingagjöf til foreldra að hausti um vetrarstarfið með því m.a. að taka aftur upp kynningarfundir á yngri deildum, gefa upplýsingar í mánaðarlegu fréttabréfi og gefa út fræðslumola til foreldra. Þetta var allt gert. Fræðslumolarnir fjölluðu um hvað við getum gert til að stuðla að andlegri vellíðan og farsæld barna á leikskólaaldri og áherslur leikskólans í þeim efnum.

Bæta uppákomur með því að gera meira úr degi íslenskrar tungu, breyta fyrirkomulagi vorsýningar og skipuleggja uppákomur betur. Þetta var gert. Það var uppákoma í sal á degi íslenskrar tungu og reyndar oftast yfir skólaárið s.s. á bangsadeigi, bóndadegi og litadögum. Uppákomur voru betur skipulagðar eins og kom fram í endurmati starfsfólks. Hver deild bauð foreldrum á vorsýningu í stað þess að vera með eina alsherjar sýningu um allt húsið eins og verið hefur undanfarin ár.

Námsþátturinn læsi og samskipti.

Matslisti var lagður fyrir starfsfólk inni á deildum að vori í kjölfarið á lesefni úr endurbættri Aðalnámskrá leikskóla. Matslistinn var yfirfarinn á deildarfundum og starfsfólk hvernar deildar skilaði saman. Spurningarnar/fullyrðingarnar voru 8 og átti að merkja við á skalanum 1-5 þar sem 1 var minnst en 5 mest. Einnig var óskað eftir útskýringum á því hvaða leiðir væru farnar. Fullyrðingarnar og meðaltal þeirra voru;

Unnið er markvisst að því að börnin eigi jákvæð og uppbyggileg samskipti – 5

Börnin hafa tækifæri til að endurskapa upplifun sína og reynslu í leik og skapandi starfi sem og að þróa málið í leik einstaklingslega eða með öðrum börnum– 4,8

Börnin hafa tækifæri til að velta vöngum yfir eigin samfélagi og menningu sem og menningu og samfélagi annarra – 4

Börnin eiga hlutdeild í starfi leikskólans með því að deila skoðunum sínum og hugmyndum og tjá sig með margvíslegum hætti s.s með tungumáli, líkamstjáningu, hljóðum, snertingu, látbragði, leikrænni tjáningu, myndmáli ofl. -4,5

Unnið er markvisst að eflingu læsis í víðum skilningi (s.s. læsi á umhverfi, tækni, samskipti, líkamstjáningu, menningu, heilsu, miðla, vísindi, tákni, myndmál, ritmál og tölur) -3,8

Börnin fá tækifæri til að kynna tungumálinu og möguleikum þess og nýta það á fjölbreyttan hátt í leik og daglegu starfi (upplifanir og orð verða tækifæri til sköpunar) t.d. með því að njóta þess að hlusta á og semja sögur, ljóð, söngva, þulur og ævintýri, rýma, leika með máhljóð osfrv. -4

Ritmál er sýnilegt á deildinni og geta börnin nýtt ritað mál í leik -4

Börnin fá tækifæri til að nýta ólíkar leiðir og margvíslega tækni til að nálgast upplýsingar og setja fram hugmyndir sínar -3,3

Styrkleikar: Fyrsti þáttur kom best út eða að unnið er markvisst að því að börnin eigi jákvæð og uppbyggileg samskipti.

Veikleikar: Síðasti þáttur kom verst út eða að börnin fá tækifæri til að nýta ólíkar leiðir og margvíslega tækni til að nálgast upplýsingar og setja fram hugmyndir sínar. Það mætti einnig huga að eflingu læsis í víðum skilningi.

Athugasemdir um það sem má bæta:

- Má nota netið meira sem upplýsingagjafa
- vinna meira með lpad t.d í hlustun og Orðagull.

- Einnig talað um að efla fjölbreyttar tjáningarleiðir sérstaklega fyrir þau börn sem tjá sig ekki með tungumálinu.
- Sums staðar þyrfti að bæta sýnilegt skipulag og myndrænar vísbendingar.

Mat á námi barna

Mat á námi barna er fastur liður í innra mati en eins og kemur fram um námsmat á heimasíðu leikskólans fer starfsfólk Hulduheima ýmsar leiðir til að afla upplýsinga um þroska og nám barnanna. Þar er bæði um formlegt og óformlegt mat að ræða.

Óformlega matið fer oft fram í umræðum starfsmanna á deildarfundum, samræðum við foreldra í foreldraviðtölum og í umræðum í samverustund með börnunum. Formlegar leiðir eru útfyllingar lista s.s. TRAS, Orðaskil og HLJÓM-2. Íslenski smábarnalistinn, Íslenski þroskalistinn og AEPS eru notaðir ef kemur upp grunur um seinkun í þroska barns. Hæfniramar í íslensku fyrir fjöltyngd börn eru einnig notaðir til að meta færni þeirra barna í íslensku.

Að auki eru til ýmis skráningarblöð sem starfsfólk notar t.d. til að meta nám barna í könnunarleik, könnunaraðferð og ART félagsfærniþjálfun. Á skólaárinu var einnig útbúið skráningarblað til að meta í frjálsum leik barna og voru nokkrir sem gerðu leikskráningar. Haldið verður áfram með þær skráningar á næsta skólaári.